

Elbud 2

Powierzchnia użytkowa: 85 m²

Powierzchnia zabudowy: 58 m²

Wymiary budynku: 8,15 m x 6,36 m

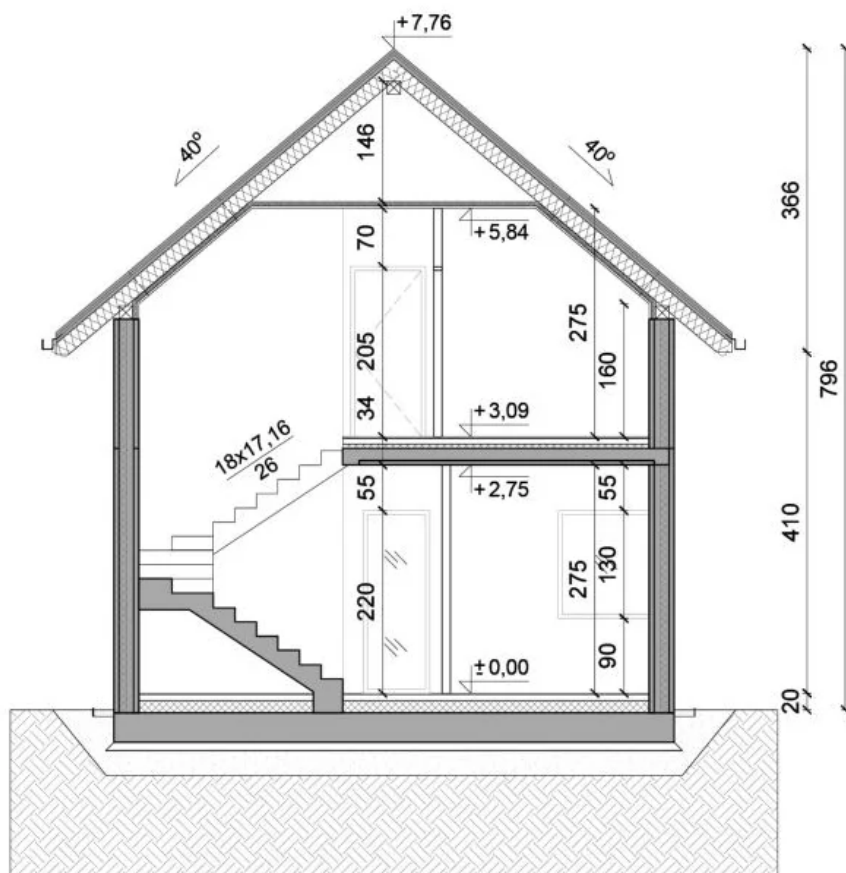
Wysokość budynku: 7,76 m

Kąt nachylenia dachu: 40°



Przykładowa wizualizacja elewacji

Przekrój

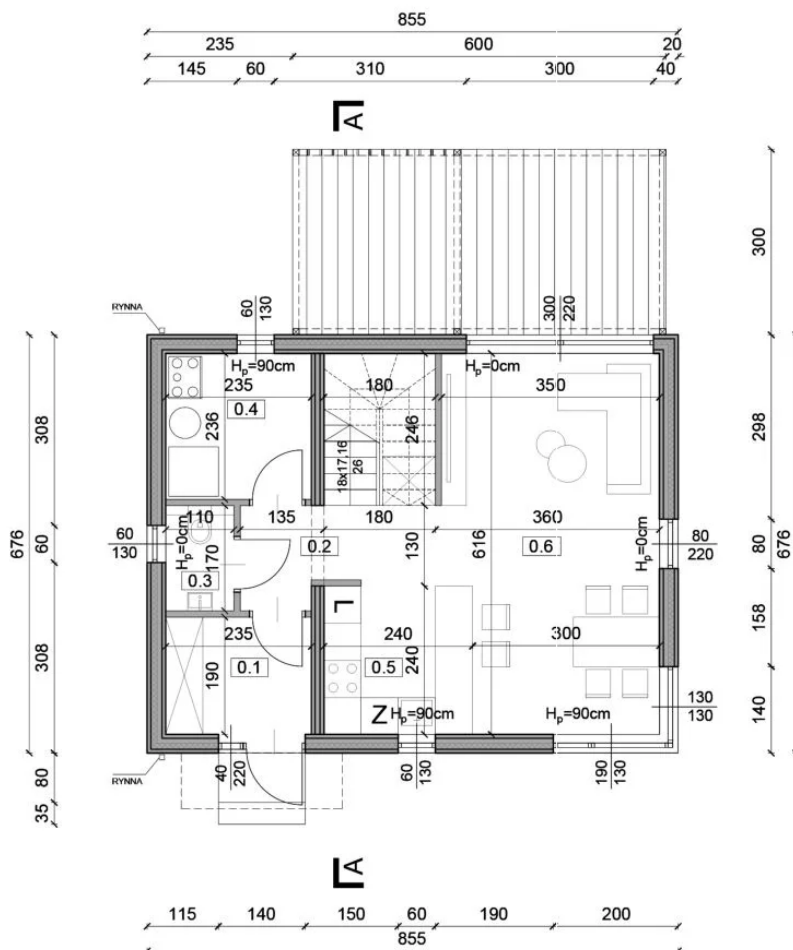


PRZEKRÓJ A-A

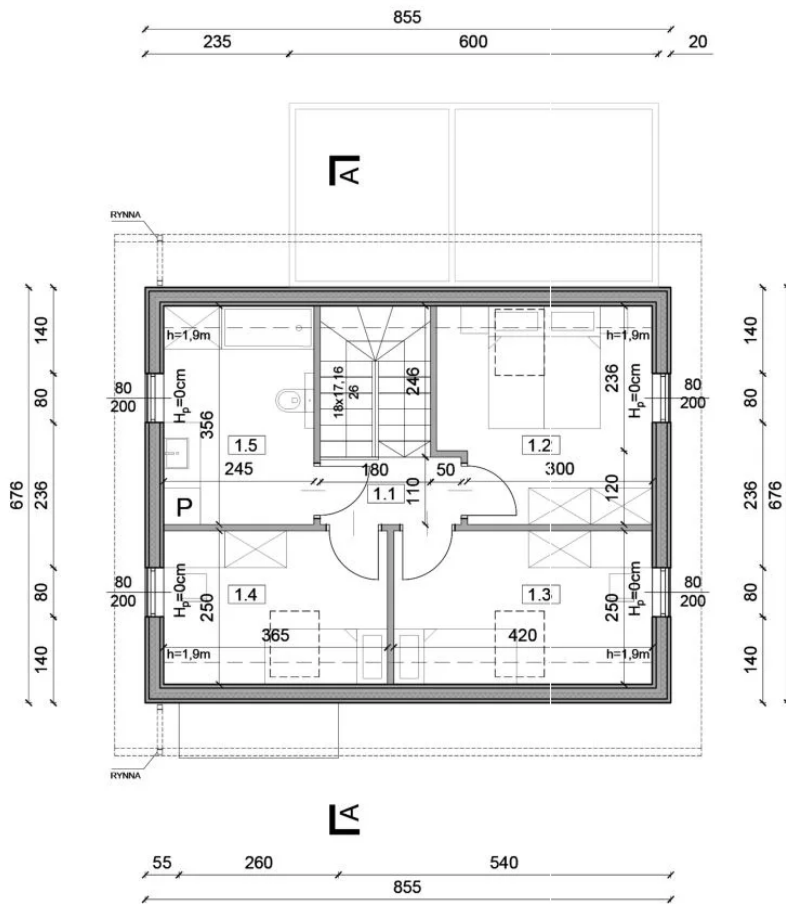
Widok elewacji:



Rzut parteru:



Rzut poddasza:



Wykonanie stanu surowego otwartego:

Roboty w zakresie robocizny, sprzętu i materiałów (ceny netto):

Płyta fundamentowa:

- płyta fundamentowa o gr. 20 cm
- ocieplenie płyty fundamentowej poziomo i pionowo styrodurem XPS gr. 15 cm
- folia budowlana gr. 0,2 mm pod płytą

W zależności od warunków gruntowo wodnych do wykonania fundamentów należy doliczyć wykonanie warstwy chudego betonu klasy C12/15 o gr. 10 cm – koszt 400 zł/m³ netto.

Konstrukcja parteru i poddasza:

- prefabrykowane ściany nośne żelbetowe gr. 15 cm
- prefabrykowane ściany działowe żelbetowe gr. 10 cm
- strop typu filigran z dozbrojeniem i nadbetonem
- schody żelbetowe

Wykonanie stanu deweloperskiego

1) Dach skośny:

- konstrukcja drewniana
- ocieplenie wełną mineralną gr. 35 cm $\lambda=0,039$ W/m*K
- sufity podwieszane w zabudowie g-k (szpachlowane na połączeniach płyt)
- łaty i kontrłaty drewniane impregnowane zanurzeniowo
- pokrycie blachą na rąbek kolor grafitowy
- obróbki blacharskie z blachy stalowej powlekanej kolor grafitowy
- rynny i rury spustowe stalowe powlekane, kolor grafitowy

2) Instalacja elektryczna, antenowa, internetowa, , przejście na światłowód (całość wszystkich instalacji do 170 punktów) – każdy dodatkowy punkt w cenie 90 zł/szt. netto - bez okablowania do sterowania systemem „inteligentny dom”

3) Instalacja wodno-kanalizacyjna – bez stelaży podtynkowych

4) Stolarka okienna i drzwiowa

5) Elewacja – styropian EPS 70 gr. 20 cm $\lambda=0,038$ W/m*K, siatka, klej, tynk jasny (ozdobniki do wyceny indywidualnej)

6) Posadzka cementowa na parterze gr. 7 cm, pod posadzką ułożenie styropianu EPS 100 gr. 15 cm wraz z izolacją przeciwwilgociową z folii budowlanej PE 0,3 mm

7) Ogrzewanie podłogowe wodne

8) Wentylacja mechaniczna z rekuperatorem

9) Kotłownia na pompie ciepła

Zakres czynności po stronie Zamawiającego:

Przed podpisaniem umowy należy dostarczyć warunki zabudowy lub wypisu i wyrys z miejscowego planu zagospodarowania przestrzennego dla działki, na której ma być realizowana inwestycja. Umowa będzie zawarta na podstawie pozytywnej weryfikacji dokumentów

Po podpisaniu umowy:

- Badania geologiczne (wg wyników badań wymiana i zagęszczenie gruntu)
- Przesłanie kopii wyniku badań geologicznych oraz badania zagęszczenia gruntu
- Przesłanie kopii zgłoszenia budowy/pozwolenia na budowę

O ostatecznym terminie rozpoczęcia budowy decyduje termin dostarczenia kompletu dokumentów.

Przed rozpoczęciem budowy:

- Zgłoszenie rozpoczęcia robót budowlanych w stosownym oddziale nadzoru budowlanego
- Geodezyjne wytyczenie obiektu w terenie oraz rozprowadzenie instalacji pod płytę fundamentową (instalacja elektryczna oraz wod.-kan.)
- Przygotowanie gruntu zgodnie z wytycznymi
- Dostawy są świadczone dłużycami o ładowności 24 ton, dlatego Zamawiający zobowiązany jest do zapewnienia utwardzonej drogi dojazdowej na plac budowy dla aut z w/w ładunkiem oraz zapewnienie odpowiedniej ilości miejsca pozwalającej na rozładunek prefabrykatów
- Zapewnienie wszelkich pozwoleń na przejazd ciężkich maszyn po drogach publicznych

W trakcie trwania budowy:

- Zapewnienie worka na śmieci typu „BIG-BAG” lub wyznaczenie miejsca składowania odpadów
- Zapewnienie prądu na działce,
- Zapewnienie na działce sanitariatu dla pracowników na czas trwania budowy

Informacje do oferty:

- Cena za m² liczona po obwodzie ścian prefabrykowanych (nie odejmujemy otworów drzwiowych i okiennych). Współczynnik zbrojenia przyjęty według poprzednich realizacji
- Ze względu na brak rysunku zbrojeniowego, przyjęto zbrojenie ścian na poziomie max. 8 kg/m
- Czas realizacji zamówienia uzgodniony indywidualnie w momencie złożenia zamówienia.
- Rozpoczęcie realizacji wynosi min. 3 tygodnie od wptynięcia zaliczki
- Przed realizacją zamówienia konieczność dokonania wpłaty zaliczki w wysokości 50% płatne przed rozpoczęciem produkcji ścian. Pozostałą część należności należy uregulować najpóźniej 3 dni przed dostawą
- Uruchomienie zamówienia wymaga wpłacenia zaliczki, czas realizacji liczony jest od wpłacenia zaliczki. Prefabrykaty wykonujemy zgodnie z normami Eurokodu, ZKP oraz wewnętrznych procedur
- Inwestor/wykonawca jest zobowiązany do sprawdzenia wymiarów projektu z wymiarami rzeczywistymi przed dostarczeniem ścian prefabrykowanych
- Zarysowanie konstrukcji żelbetowych poddanych zginaniu, ścinaniu, skręcaniu lub rozciąganiu na skutek działania bezpośredniego obciążenia lub ograniczenia wymuszonych odształceń jest zjawiskiem normalnym i nie wpływa na parametry wytrzymałościowe
- Tolerancja wymiarów +/- 3cm
- Ściany prefabrykowane wykonane są z betonu C30/C37 lub według dokumentacji dostarczonej od klienta
- Kupujący ponosi wobec firmy Stropy Małro sp. z o.o. sp. k. odpowiedzialność za wszelkie szkody w powstałe wskutek bezpodstawnej rezygnacji z całości lub części zamówienia po zawarciu umowy sprzedaży

REGULAMIN:

- ¹Czas realizacji zamówienia, może ulec wydłużeniu m.in. z przyczyn logistycznych oraz niesprzyjających warunków atmosferycznych, za co Stropy Małro Sp. z o. o. sp.k. nie ponosi odpowiedzialności.
- Złożenie zamówienia przez Kontrahenta oznacza akceptację wszystkich warunków niniejszego zamówienia.
- Zamówienia związane z niniejszą ofertą muszą zawierać numer oferty oraz nazwę i adres budowy. Zamówienie muszą być podpisane przez osoby uprawnione do reprezentowania Kontrahenta.
- Firmie Stropy Małro sp. z o.o. sp. k. przysługuje prawo anulowania oferty w dowolnym czasie ze względu na brak pełnej dokumentacji w celu przygotowania prawidłowej oferty
- Zapisy powyższej oferty stanowią tajemnicę handlową i nie mogą być rozpowszechniane bez zgody Stropy Małro Sp. z o. o. sp.k.
- Za dzień realizacji zapłaty, uznaje się datę zaksięgowania środków na rachunku bankowym Stropy Małro Sp. z o. o. sp. k.

- Wystawienie faktury przez Stropy Małro Sp. z o. o. sp. k., tytułem realizacji zamówień wynikających z niniejszej oferty, nie wymaga zgody i podpisu Zamawiającego/Kontrahenta
- Faktura zostanie wystawiona w dniu dostawy, potwierdzonej dokumentem WZ
- Stropy Małro Sp. z o. o. sp. k. zastrzega sobie możliwość odstąpienia od realizacji zamówienia w sytuacji gdy:

- względem Zamawiającego/Kontrahenta zostało uruchomione postępowanie upadłościowe

- w trakcie ważności oferty, doszło do niekorzystnych w ocenie Stropy Małro Sp. z o. o. sp.k. , zmian w strukturze własnościowej Zamawiającego/ Kontrahenta.

² WARUNKI GWARANCJI:

- W przypadku stwierdzenia uszkodzeń lub wad produktów, Kontrahent/Kupujący jest zobowiązany do wstrzymania się z ich zabudową i niezwłocznego poinformowania Gwaranta, a następnie skutecznego zabezpieczenia Produktów przed zniszczeniem i złożenia pisemnej reklamacji.
- Jeśli Kontrahent/Kupujący zabudował Produkty z widocznymi lub wcześniej stwierdzonymi wadami, to Gwarant nie ponosi kosztów związanych z rozbiórką i ponownym zabudowaniem Produktów.
- W przypadku stwierdzenia wady produktu, Kontrahent/Kupujący powinien niezwłocznie, nie później niż w terminie 7 dni od dnia jej wykrycia, złożyć reklamację.
- Gwarancja nie obejmuje produktów, w przypadku których Kontrahent/Kupujący nie dokonał zapłaty, a został przekroczony wymagalny termin płatności.
- Terytorialny zasięg ochrony gwarancyjnej: Polska
- Kontrahent/Kupujący ma obowiązek zaznaczyć na protokole odbiorczym, ewentualnie zauważone uszkodzenia mechaniczne, powstałe przed procesem rozładunku.

Dodatkowo gwarancją nie są objęte wady i/lub uszkodzenia Produktów powstałe w wyniku:

1. niewłaściwego zaprojektowania (nie dotyczy projektowania po stronie Stropy Małro sp. z o. o. sp. k.
2. niewłaściwego i niezgodnego z zasadami sztuki budowlanej wykonania stropu.
3. niewłaściwego użytkowania, niezgodnego z przeznaczeniem i właściwościami zakupionych Produktów,
4. niewłaściwego składowania lub transportu Produktów (*nie dotyczy dostaw po stronie Stropy Małro sp. z o.o. sp. k.*)
5. klęsk żywiołowych i innych nieprzewidywalnych wypadków losowych.

Termin ustosunkowania się do żądań reklamującego i udzielenia odpowiedzi na zgłoszenie reklamacyjne wynosi 21 dni od daty jego otrzymania. W przypadku konieczności dokonania przez Gwaranta oględzin reklamowanych Produktów, upoważniony przedstawiciel Gwaranta, przeprowadzi je w terminie uzgodnionym z Kupującym, dokumentując czynność protokołem reklamacyjnym. Zgłoszenia reklamacyjne należy dokonywać na adres Gwaranta: Stropy Małro sp. z o.o. sp. k. 41-922 Radzionków, ul. Nieznanego Żołnierza 26M email: biuro@stropymalro.pl

WSZYSTKIE NASZE WYROBY POSIADAJĄ NIEZBĘDNE CERTYFIKATY, SĄ TAKŻE OBJĘTE ZAKŁADOWĄ KONTROLĄ PRODUKCJI

Prospekt ma charakter poglądowy i nie stanowi oferty handlowej w rozumieniu Art. 66 par. 1 Kodeksu Cywilnego. Informacje w nim zawarte mogą ulegać zmianie.